
L'Agence pour le développement des métiers d'art

Le projet de l'Agence comme outil de développement et d'innovation pour les territoires

Elisabeth BOURGET

Les métiers d'art, savoir-faire et création

De la transformation de la matière, des origines aux temps futurs

Avant tout, un métier d'art transforme la matière grâce à des savoir-faire séculaires alliés à l'imagination humaine et ce, autant dans une dynamique créatrice toujours renouvelée que dans la restauration des patrimoines mobiliers et immobiliers.

Dès le Néolithique, l'humain a commencé à transformer des matières premières extraites dans la nature environnante : l'argile glanée puis façonnée devient céramique sous l'action du feu, la céramique qui permet les constructions : tuiles, briques, carrelage..., les ustensiles du quotidien (la poterie), les sculptures, les instruments de musique...

Puis le feu permet la transformation du métal puis du verre qui se retrouvent aussi dans l'architecture, la vie domestique et culturelle. La matière organique, fibre végétale, peau animale... leurs transformations successives ont amené aux multiples usages du textile, du cuir, du papier...

À tous ces matériaux transformés depuis des siècles s'ajoutent les nouveaux matériaux artificiels créés depuis à peine deux siècles et ceux qui se créent actuellement dans des laboratoires et qui suscitent de nouveaux savoir-faire.

De ce bouillonnement de matières, savoir-faire, technicité, création, innovation, rénovation, patrimoine, l'Institut National des Métiers d'Art a fait émerger depuis quelques années un répertoire de 281 métiers d'art pour affirmer leur reconnaissance et leur force face à l'anonymat de la production industrielle.

L'Ardèche, terre d'accueil ancienne et nouvelle pour les métiers d'art

Avec plus de 450 métiers installés en Ardèche, les métiers d'art incarnent pour les territoires d'abord un rapport aux matières et des processus de création. La présence de ces arts et artisanats constitue également un patrimoine pour l'Ardèche et renvoie à son histoire longue : que ce soit via l'utilisation des ocres et des pigments pour dessiner dans les grottes, ou bien par l'utilisation du tissage et de la vannerie ou de la poterie pour réaliser des céramiques en argile par nos prédécesseurs au Néolithique. Nous retrouvons les pratiques d'artisanat d'art dans l'Antiquité via le site d'Alba-la-Romaine, avec le travail de la sculpture sur pierre, du verre, de la vannerie, du cuir et du textile, du bronze ou de la fonte sur sable.

Depuis le Moyen Âge, l'art de la ferronnerie, du vitrail et l'utilisation des lauzes sont d'autres exemples de l'importance des savoir-faire « métiers d'art » en Ardèche. Nous pouvons mentionner encore la fabrication de bijoux qui s'est développée de manière importante notamment dans la vallée de l'Eyrieux et du Cheylard à l'époque industrielle.

Aujourd'hui, l'Ardèche dispose de différents acteurs et structures reconnues dans le domaine des métiers d'art avec la présence du Polinno, les associations Trajectoires ou La Rue des Arts à Joyeuse, les collectifs comme le château de Verchaüs à Viviers et La Tête en Friche, ou encore les boutiques collectives tels La Tribu à Balazuc, L'échoppe des Créateurs à Largentière, Tout l'Art à Vals-Les-Bains, Créatrices d'Ici à Aubenas ou le Bocal à Antraigues...

L'Agence Pour le Développement des Métiers d'Art s'inscrit comme un acteur ressource dans ce paysage.

L'Agence pour le développement des métiers d'art

Née en Ardèche en 2014, l'Agence est la réalisation de l'un des objectifs de l'association Trajectoires : créer un outil économique pour faire connaître et se développer les professionnels des métiers d'art en Ardèche.

Fondée sur un rapport d'appartenance au département, la vocation de l'association est d'accompagner les métiers d'art en matière de développement culturel, économique et territorial afin que ces savoir-faire et créations participent de la vie quotidienne des habitants et visiteurs.

Le cœur de l'Agence repose ainsi sur la connaissance des ateliers d'art en termes de savoir-faire, d'esthétiques, de matières et matériaux, et de création. Ses ambitions sont d'encourager l'innovation artistique, les pratiques collectives créatives et techniques, et la diffusion des réalisations.

L'association mène d'abord un travail actif de sensibilisation, de mobilisation et d'accompagnement auprès des artisans d'art, des acteurs du territoire et des habitants. En continuité des dynamiques amorcées par le Parc naturel régional « Les chemins de la création » ainsi que les carnets « D'ateliers en ateliers » qui seront poursuivies par « La route des métiers d'art », l'approche en réseaux de l'Agence avec les multiples acteurs du territoire (Chambre des Métiers, ADT, associations) a d'abord permis de rendre visibles et de porter à connaissance la voix et les ambitions des métiers d'art.

Un outil économique et de développement

En sept ans, les actions de l'Agence auprès des métiers d'art n'ont ensuite cessé de se renforcer en matière de développement économique et commercial. C'est à partir de 2018 que l'Agence prend la pleine mesure de ces engagements. Elle fait le lien entre des commanditaires publics ou privés et les potentiels de manufactures artisanales et locales, et elle accompagne les professionnels à entreprendre pour créer des œuvres de qualité et d'esthétiques singulières.

De 2019 à 2021 dans le cadre du conventionnement pluriannuel avec le Département de l'Ardèche,

l'Agence a généré 609 k€ de chiffre d'affaires, dont 541 k€ pour les professionnels soit un effet levier en termes de production de richesse d'environ 9 € pour 1 € de subvention départementale. Engagé dans la nécessité de la Transition énergétique et de revoir les modes de mobilité, le Département a commandé à l'Agence, en 2020 et 2021, 47 abris à vélos conçus et réalisés par des créateurs et artisans d'Ardèche et Drôme. Les réalisations mises en œuvre par l'Agence se diversifient et se multiplient, par exemple :

- luminaires en verre par Antoine Brodin pour la salle municipale de Saint-Fortunat,
- trophée culinaire réalisé par le verrier Jean Marie Legoff,
- fresque monumentale par le graffeur Camille Rousset au Centre commercial Leclerc de Saint-Étienne-de-Fontbellon,
- totems et signalisation au château de Crussol : Daniel Pellegrin, ébéniste, et Tristan Robin, graveur de pierre, Victorien Bouchy, sculpteur,
- mobilier vélos singularisés par Benoit Souverbie et les ateliers Machefer.

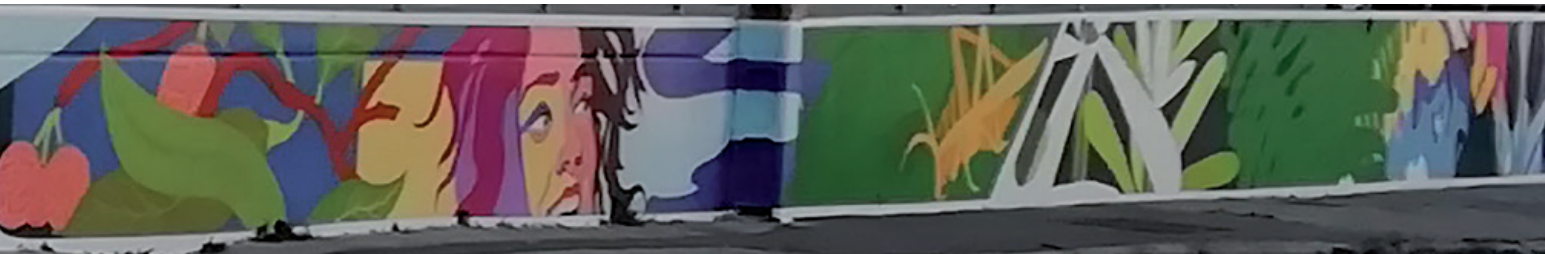
Les institutions professionnelles, ou publiques sont nombreuses désormais à reconnaître l'Agence comme un acteur pivot des métiers d'art et la sollicitent pour de l'information, de l'ingénierie ou de l'expertise.

Un moyen d'expérimenter et d'innover

Le projet de l'Agence, centré sur les capacités de créations professionnelles dans le champ des métiers d'art porte aussi une ambition exploratoire et expérimentale en proposant de nouvelles pistes de travail sur plusieurs terrains tels que la formation, l'éducation ou la manufacture. Différentes initiatives mises en œuvre depuis 2020 peuvent notamment être citées.

Terre, Création et Territoire

Soucieux de préserver l'équilibre écologique de notre environnement vital, de nombreux professionnels des métiers d'art du feu retrouvent l'intérêt de l'étude des ressources minérales locales pour en faire un moteur de création et d'innovation. Mais ils n'ont pas forcément de connaissances géologiques. Ce constat, a donné l'envie de monter un projet d'envergure appelé « Terre, Création et Territoire ». Plusieurs acteurs locaux ont décidé d'unir leurs compétences pour créer ce projet : le Parc naturel régional des Monts d'Ardèche labellisé Geoparc par l'UNESCO, le Polinno et l'Agence. Sur 2020 et 2021, cette collaboration a permis à neuf céramistes et verriers de se former, de créer et d'exposer leurs réalisations dans une exposition-vente itinérante intitulée « D'Émois en Émaux ». Celle-ci a été installée dans différents sites du département : au Polinno à Chandolas, à la Ferme de Bourlatier, au Muséum de Balazuc. En 2022 après un passage en janvier et février à la galerie Terre d'Aligre à Paris, elle est désormais accessible à la Maison du Parc à Jaujac jusqu'à la Toussaint.



Fresque monumentale par le graffeur Camille Roussel au centre commercial Leclerc de Saint-Étienne-de-Fontbellon (ici représentée en partie)

Graines d'Ardèche

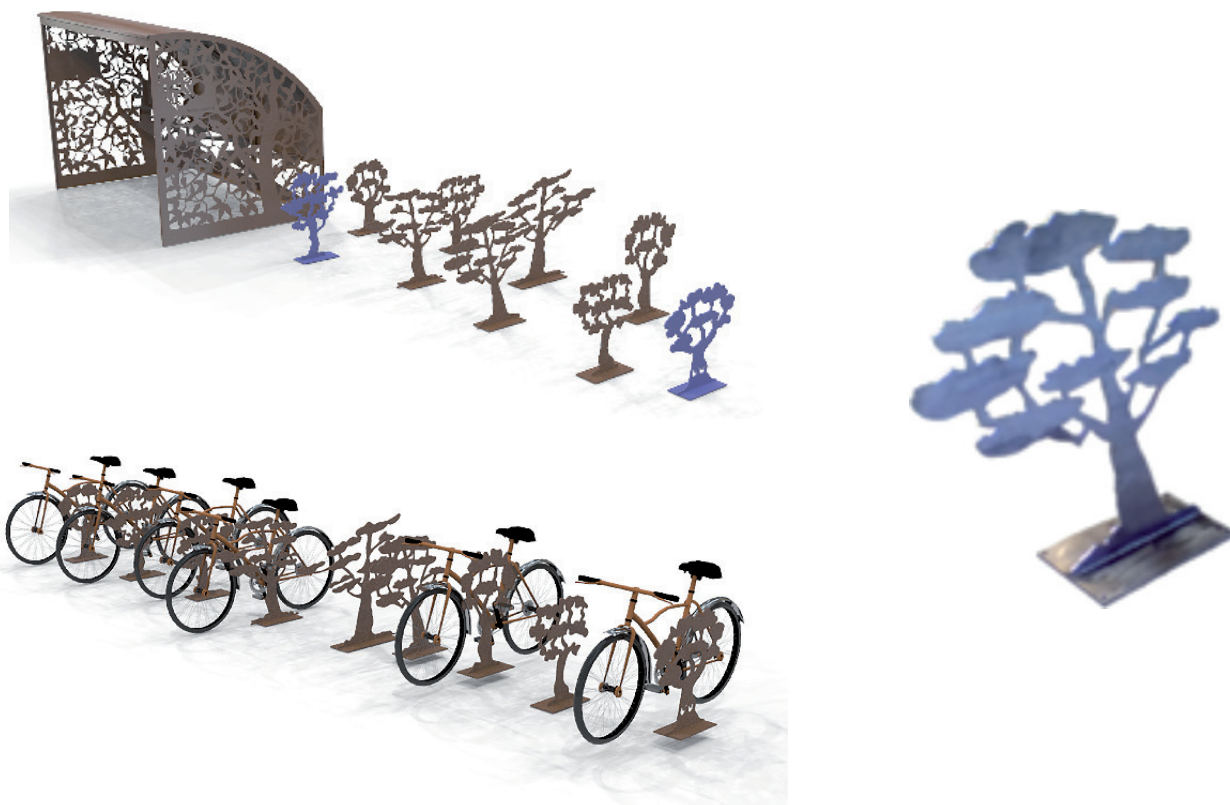
Chacun d'entre nous a pu déplorer de ne trouver essentiellement que des objets « *made in China* » dans les boutiques des musées et autres structures d'accueil culturels et touristiques. En 2018, le musée des Vans a sollicité l'Agence pour étudier de nouvelles propositions d'objets inspirés par sa collection. Le musée propose ainsi une boutique originale avec des créations d'objets dérivés : céramiques, bijoux...

Sur la base de ce premier test, l'Agence, depuis 2021, pilote l'action « Graines d'Ardèche » et travaille avec sept institutions, musées, office de tourisme, structures culturelles pour tisser des liens avec plus d'une dizaine de créateurs en vannerie, verre, mosaïque, cuir-marroquinerie, pour créer des gammes originales d'objets à vendre dans les boutiques notamment de Muséal, de la Maison du Parc à Jaujac, ou les offices du Tourisme Aubenas-Vals-Antraigues.

L'Éducation Artistique et Culturelle

Depuis quatre ans, un des piliers fondateurs qui anime l'Agence en matière d'action culturelle, est de permettre les expériences concrètes et la transmission des pratiques de création aux différentes générations, notamment auprès des enfants et des jeunes dans leur parcours d'apprentissage.

En réponse à ces enjeux de transmission et enseignement des savoir-faire, un rapprochement de l'Agence avec les établissements scolaires du département a été engagé dès 2019 pour concevoir des projets d'Éducation Artistique et Culturelle. Malgré la mise en suspens de ces initiatives l'année suivante, du fait de la période sanitaire, ce sont plus de 600 jeunes du territoire parmi quinze établissements scolaires de trois Communautés de communes, Arche Agglo, la CAPCA et la Montagne ardéchoise qui bénéficient d'interventions de métiers d'arts sur la saison 2021-2022.



Mobilier vélos singularisé par Benoît Souverbie et les ateliers Machefer

Cette année, les projets EAC initiés sont essentiellement axés sur le thème du paysage et le matériau céramique avec les réalisations de fresques murales avec les enfants des écoles, accompagnés par des professionnels de la matière et de la lecture du paysage. Les réalisations sont visibles depuis fin juin, par exemple dans les écoles de Privas, Cheminas et Sécheras, Saint-Fortunat, Marcol, Flaviac.

Et maintenant ?

Fondée principalement sur du bénévolat associatif depuis sa création, la structuration de l'Agence s'est consolidée progressivement autour d'une équipe salariée qui a développé sa reconnaissance et renforcé ses capacités d'autonomie. Impliquant à ce jour plus de trente-cinq métiers différents et des milliers de bénéficiaires – habitants, touristes, professionnels – l'Agence contribue à l'aménagement culturel, à la qualité et au rayonnement des territoires en travaillant avec plus d'une vingtaine de partenaires institutionnels et opérateurs culturels issus de l'éducation, du tourisme, du sport, des loisirs, de la vie associative ou de l'entrepreneuriat.

Dans ce moment de relance économique, les métiers d'art sont confrontés cependant à de fortes difficultés pour maintenir et déployer leurs activités au niveau local. La majorité des créateurs ont grandement souffert de la crise sanitaire avec l'annulation des événements promotionnels et la fermeture des lieux d'exposition et de vente.

Depuis le déconfinement, certes, une part des publics avec un pouvoir d'achat stable a pu retrouver le plaisir de s'initier au travail de la matière dans un at-

elier, ou bien redécouvrir les créations originales des métiers d'art sur les salons, les marchés et les sites de vente en ligne. Mais dans l'ensemble, le bilan de la crise reste encore très partagé pour la filière. La présence de l'Agence aux côtés des partenaires territoriaux est ainsi essentielle pour continuer d'apporter des soutiens ajustés aux situations des professionnels.

Aujourd'hui, les enjeux de développement sont pluriels et complexes. Il faut non seulement renouer les partenariats distendus lors des confinements, mais aussi retisser des liens d'appui auprès des ateliers qui ont souffert de l'absence de commercialisation. Surtout, il est primordial d'assurer une continuité et proximité d'actions avec les habitants en lien avec les structures d'éducation, de la santé et du social des territoires, afin de maintenir les possibilités d'accès et de participation de chacun à la vie culturelle.

Les métiers d'art, de l'artisanat et des arts décoratifs incarnent des compétences rares et requièrent des savoir-faire traditionnels mais aussi novateurs. Au cours des dernières décennies de nouveaux usages et pratiques liés au patrimoine, aux parcs naturels, aux tiers-lieux ont aussi progressivement émergés, en lien notamment avec les notions de développement durable, de participation locale ou à l'évolution des relations entre ville et village, qui conduisent à de nouvelles dynamiques sociales.

Les métiers d'arts représentent ainsi une filière d'importance en matière de développement que cela soit pour créer des liens entre patrimoine et tourisme ou bien pour répondre aux enjeux de la démocratie, de la transition ou encore de l'économie sociale et solidaire.



Arche Agglo - Ecole de Cheminas Sècheras avec Elisabeth Bourget